

Elektrilaua lisatarvikute ostmine ja paigaldus

Eesmärgiks on Riigi Infosüsteemi Ameti büroosse elektrilaua lisade ostmine koos tarne ja paigaldusega alljärgnevatel tingimustel ja kirjeldustel.

- Pakkumus peab sisaldama kõiki kulusid, mis on vajalikud hankija eesmärgi täitmiseks: maksumus koos tarne, paigalduse ning töövalmis seadmisega, tööjõud, transport, garantii (sh kulud varuosadele, transpordile ja tööjõule), vajalikud load ja kooskõlastused, juhendid, maksud (v.a käibemaks), lõivud ning muud tasud, mida täitja peab seoses hankelepingu nõuetekohase täitmisega maksma või kandma.
- Pakkuja peab kinnitama, et pakutava toote tootmises ja pakendamisel järgitakse keskkonnahoidlikuse reegleid. Pakendamisel kasutakse taaskasutatavaid materjale, mille pakkuja peale toote paigaldust objektilt kokku kogub ja realiseerib jäätmete taaskasutusse.
- Pakkuja annab toodetele ja tööle 24 kuulise garantii. Garantiitingimused on toodud hankelepingus.
- Täitja peab tarnima ning paigaldama tooted **hiljemalt 3 nädala jooksul** peale hankelepingu sõlmimist.
- Tarne- ja paigalduse kuupäev ja kellaaeg lepitakse eelnevalt kokku hankijaga.

NÕUDED ELEKTRILAUA LISADELE JA PAIGALDUSTÖÖDELE:

- Elektrilaua lisade üks komplekt peab sisaldama: elektripistikute karbik (1 tk), kaablirenn (1 tk), spiraalkaabel (1 tk), juhtmerosett (1 tk).

Komplekti illustreeriv pilt:



- Elektrilaua lisade paigaldustöö peab sisaldama kõiki komplekti kuuluvate osade tervikmonteerimist, töömaa kiletamist vms ennetust põrandakatte jm kaitsmiseks ning pakkematerjalide äravedu ja utiliseerimist, sh muu töö käigus tekkinud prügi koristustööd.

1. Elektripistikute karbik

- 5 x 230V pistikupesa (BACHMANN art art.336.626 või sellega samaväärne).
- Elektripistikute karbikul peab olema pesadeblokil 200 mm voolusisendid GST18i3 pistikute ja vooluväljundid 200 mm GST18i3 pesadega BACHMANN või sellega samaväärne.
- Elektripistikute karbik kinnitatakse laua alla kinnitatud kaablirenni.

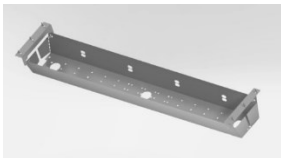
Illustreeriv pilt:



2. Kaablirenn

- Mõõdud: P = 1000-1040 mm, S = 113-160 mm, H=90-120 mm.
- Laua alla kinnitav mõlemalt poolt avatav kaablirenn (näiteks VOLLI või sellega samaväärne).
- Kaablirenni fikseeritakse elektripistikute karbik ja kõik laua alused kaablid, et need ei ripuks laua all.
- Kaablirenn peab olema valmistatud pulbervärvitud painetega lehtterasest.
- Kaablirenn koosneb renni riputus kanduritest (2 tk) lauaplaadi alla kinnitav, millel on kaablirenni riputuskonksud. Renni avamine peab olema lihtne konksult maha tõstmisega.
- Kaablirenn peab olema mõlemast küljest avatav, et pääseda kõikide lauaaluste kommunikatsioonide juurde ilma vaevata, kas istuja või teiselt poolt.
- Materjal: metall
- Värv: valge

Illustreeriv pilt:



3. Spiraalkaabel

- Mõõdud: P = 1000 mm max kasutuspikkus P1 = 4000mm.
- Spiraalvooluvõrgukaabel 1-4 m, PVC valge, D = 8,4 mm (BACHMANN art.663.271 või sellega samaväärne).
- Spiraalkaabli ühes otsas peab olema Schuko pistik ja teise otsa tuleb ühendada GST18i pesa.
- Voolukaabel tuleb ühendada karbikuga sellest otsast kuhu poole jääb lauast seinal olev voolupistikute karbik.

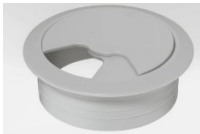
Illustreeriv pilt:



4. Juhtmerosett

- D = 80mm
- Kaanega ümar kaablirosett, mis tuleb integreerida tööpinna sisse, tööpinna tagaserva keskele.
- Materjal: plastik
- Värv: valge

Illustreeriv pilt:



LISAD TEHNILISE KIRJELDUSE JUURDE:

Pakkumuse maksumuse vorm.xlsx